

Prognoses: nut en noodzaak

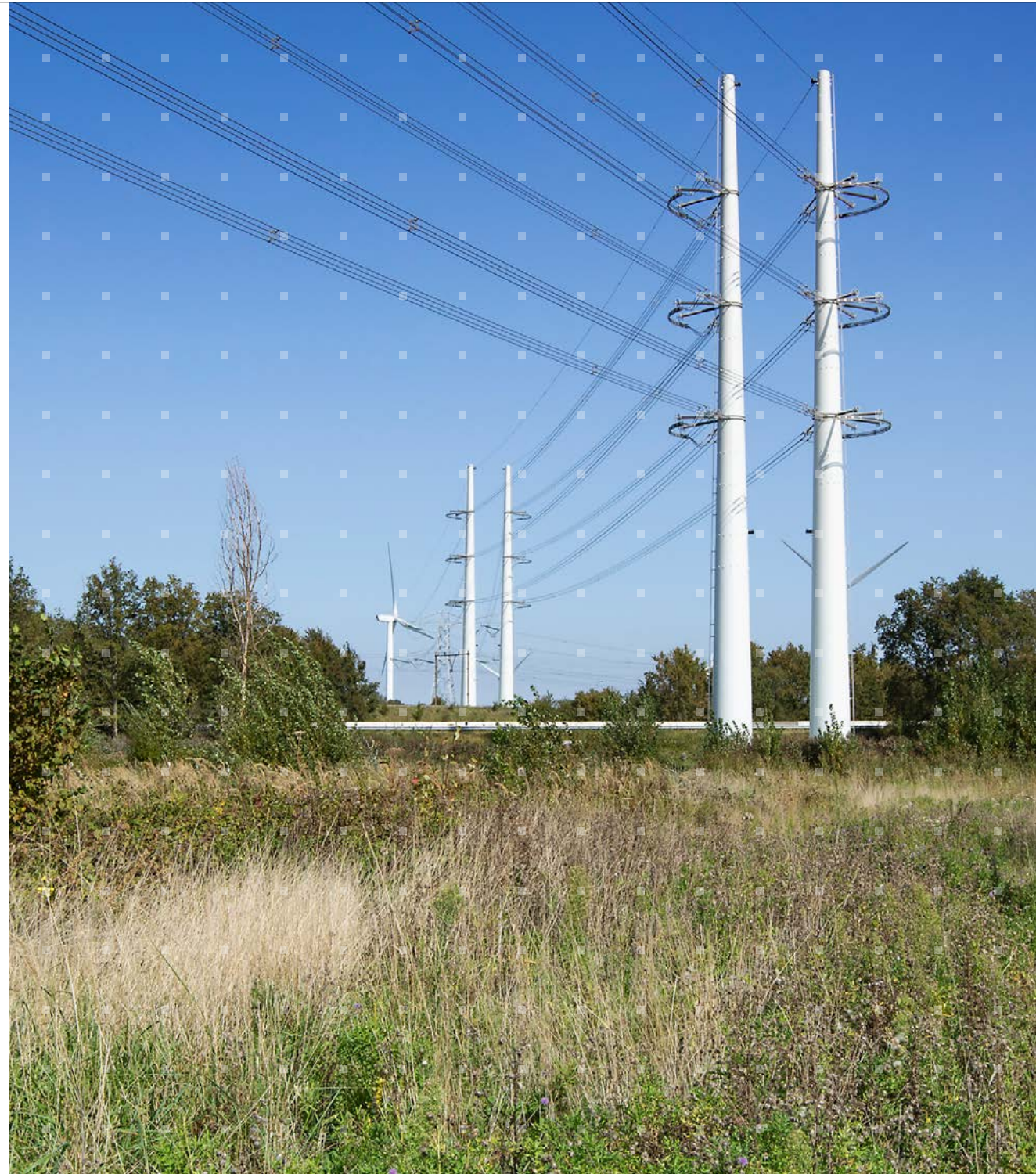


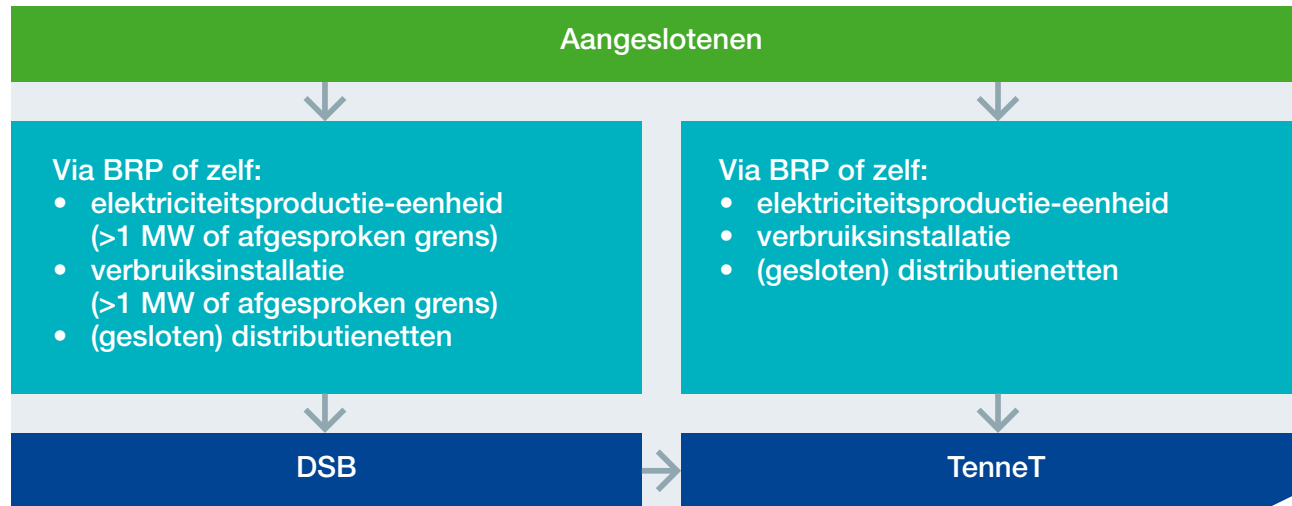
Wat zijn prognoses?

Prognoses zijn verwachtingen van het benodigde transport voor de productie of het verbruik van elektriciteit. Elektriciteitsproductie-eenheden, verbruiksinstallaties en (gesloten) distributiesysteembeheerders (GDS/DSB) geven in de prognoses per kwartier de planning door van de verwachte productie en/of verbruik van elektriciteit over elk individueel overdrachtspunt van de aansluitingen op het net.

De prognoses dienen op basis van de Netcode elektriciteit (paragraaf 13.2) één dag van tevoren te worden aangeleverd aan de betreffende netbeheerder, aangevuld met eventuele wijzigingen gedurende de uitvoeringsdag. Vervolgens kunnen de netbeheerders op basis hiervan een planning maken om het transport van elektriciteit over alle netten op een veilige en doelmatige wijze te garanderen. Hierbij wordt rekening gehouden met eventuele onderbrekingen in verband met storingen en onderhoud.

De huidige Elektriciteitswet, artikel 16, bepaalt dat een netbeheerder over voldoende transportcapaciteit moet beschikken om onder normale condities haar activiteiten te kunnen blijven uitvoeren.





Welke informatie stuurt de aangeslotene op?

- Elektriciteitsproductie-eenheden sturen hun verwachte productie per primaire energiesoort over elk individueel overdrachtspunt van de aansluiting.
- Verbruiksinstallatie sturen hun verwachte hoeveelheid van het net af te nemen werkzaam en blindvermogen over elk individueel overdrachtspunt van de aansluiting.
- GDS'en die gebruik maken van de bepalingen gesteld in artikel 5.8 van de Netcode elektriciteit moeten dezelfde regels hanteren als een DSB.
- DSB's sturen hun verwachte productie per primaire energiesoort en hun verwachte hoeveelheid verbruik, zowel voor werkzaam en blindvermogen over voor de individuele overdrachtspunten van hun aansluitingen.

Welke partij stuurt prognoses naar welke netbeheerder?

- Direct aangeslotenen op het net van TenneT moeten prognoses bij TenneT aanleveren. De aangeslotenen mogen besluiten om dit uit te besteden aan een Balance Responsible Party (BRP), echter blijven zij verantwoordelijk voor de kwaliteit van de data.
- De GDS'en en DSB's aangesloten op het net van TenneT sturen hun prognoses naar TenneT.
- Direct aangeslotenen van een GDS of DSB sturen de prognoses naar de desbetreffende GDS of DSB.

Wat is het verschil met E-programma's?

- Het E-programma geeft een overzicht van de netto verhandelde volumes per kwartier per BRP. TenneT controleert dagelijks aan de hand van het E-programma of de volumes van de verschillende BRP's consistent met elkaar zijn.
- Een prognose is een opgave vooraf van het geplande verbruik en/of de geplande productie, per kwartier en per individueel overdrachtspunt van de aansluiting.
- Een prognose wordt gebruikt om het transport van elektriciteit over het net te berekenen.

Nut en noodzaak van prognoses

Door het transport van elektriciteit nauwkeurig te voorspellen op basis van prognoses, kunnen de netbeheerders zorgen dat het net veilig, continu en zonder (voorspelde) beperkingen beschikbaar is. Op basis van de ingediende prognoses controleren netbeheerders of transportproblemen te verwachten zijn en treffen zo nodig maatregelen om deze te voorkomen. Prognoses worden ook gebruikt voor:

- Netveiligheidsanalyse voor het plannen van onderhoud aan infrastructuur en de omgang met congestie in specifieke gebieden.
- Het vooraf berekenen van netverliezen.
- Het berekenen van de veilig beschikbare grensoverschrijdende transportcapaciteit en het capaciteitsdomein dat beschikbaar gesteld worden aan de markt.

Het belang van betrouwbare prognoses

Het is belangrijk dat prognose betrouwbaar zijn om de volgende redenen:

- Betrouwbare prognoses verminderen het risico op een tekort aan beschikbare transportcapaciteit, waardoor aanpassingen van de consumptie en productie inzet respectievelijk door grootverbruikers en centrales worden verkleind.
- De betrouwbaarheid van het net wordt vergroot door een betrouwbaardere netveiligheidsanalyse.
- De transportcapaciteit wordt beter benut doordat er kleinere veiligheidsmarges gehanteerd kunnen worden.
- Meer beschikbare interconnectie-capaciteit, door kleinere veiligheidsmarges.

Grote afwijkingen tussen de prognoses en de daadwerkelijke transporten over de overdrachtspunten kunnen resulteren in onjuiste uitkomsten van de eerdergenoemde berekeningen. Dit kan mogelijk leiden tot extra kosten door het uitvoeren van mitigerende maatregelen om congestie te voorkomen en de netveiligheid te waarborgen. Accurate prognoses voorkomen dat er onterecht congestie voorspeld wordt, wat onnodige kosten voor maatregelen kan voorkomen dan wel reduceren.

Verbetering prognoses

Door de wijzigingen in het elektriciteitslandschap is het noodzakelijk om meer detailinformatie te ontvangen dan tot op dit moment nodig was. Hierdoor kunnen alle investeringen beter bepaald worden. Het beter kunnen benutten van het beschikbare transportnetwerk is van belang om aan de vraag naar transportcapaciteit op de korte en de middellange termijn te kunnen blijven voldoen.

Eventuele uitbreidingen van de fysieke transportcapaciteit nemen immers vele jaren in beslag. Bovendien wordt het steeds belangrijker om adequate netveiligheidsanalyses en internationale netveiligheidsberekeningen uit te kunnen voeren. Hiervoor worden in Europees verband nieuwe netcodes vervaardigd, die ook in Nederland van toepassing zijn. Het verschaffen van tijdige en betrouwbare informatie is hierbij cruciaal en noodzakelijk. Goede prognoses bieden een goede oplossing om aan deze behoefte te voldoen en worden daardoor steeds belangrijker. Uit de vergelijking met de realisatie (meetwaardes) blijkt dat de kwaliteit van prognoses nog flink verbeterd kan worden. Netbeheerders zijn verantwoordelijk om de kwaliteit van deze prognoses te waarborgen.

Hoe verbeteren we de kwaliteit?

Om de hiernaast beschreven doelen te bereiken, is het nodig dat de kwaliteit van de prognoses beter wordt. Gezien het belang van een goede prognose voor alle betrokken partijen (maatschappelijk en markt) ondernemen de netbeheerders een aantal activiteiten om de kwaliteit te verbeteren. Na analyse van de resultaten worden met de individuele partijen en de gehele markt samen verbetermogelijkheden besproken.

Netbeheerders nemen hiertoe de volgende maatregelen:

- Leveren van feedback over tijdigheid.
- Leveren van feedback over kwaliteit door reguliere rapportages van de verschillen tussen geprognoseerde en gemeten waarden.
- Leveren van lange termijn rapportages aan individuele partijen.
- Voeren van individueel overleg met marktpartijen over de prognoses.
- Advies geven over inrichting van processen en systemen.
- Organiseren van informatiesessies voor de verschillende klantgroepen.

Meer informatie

Voor meer informatie over bovenstaande kunt u contact opnemen met het TenneT Customer Care Center via telefoonnummer +31 (0)88 936 17 17 of e-mail: tennetccc@tennet.eu. Meer informatie is ook te vinden op onze website www.tennet.eu

